

SP157/SP73bis SENESE ARETINA



Una unica rotta per tre province: questa è la sintesi della Senese Aretina. Strada garbata e a volte maliziosa, che dalle porte di Grosseto raggiunge Siena, e non contenta si allunga fino a toccare Arezzo. Borghi, castelli e tanta guida: una formula classica ma pure sempre apprezzata da chi vive il viaggio in sella.

partenza/arrivo: da Montepescali ad Arezzo

lunghezza: 150 km

durata: 1 giorno

tipologia percorso: misto, collina,

provincia: Grosseto, Siena, Arezzo

imposta il tuo gps: Montepescali, Roccastrada, Monticiano, Volte Basse, Siena, Colonna del Grillo, Monte San Savino, Pieve al Toppo, Arezzo

Appostati come rapaci a caccia della prossima preda, prepariamo l'attacco alla Senese Aretina dal "Balcone o Falcone della Maremma", Montepescali: gradevole borgo fortificato, che si fa ancor più gustoso durante la sagra del Cinghiale e del Tortello (agosto). Atterri sulla vecchia Aurelia, con doppia svolta a dx si portano le ruote sulla SS73 che procede super rettilinea per oltre 10km. A rompere la monotonia ci prova il bivio, a dx, per Sticciano: a colpi di tornati si scala il versante nord-occidentale del Monte Leoni raggiungendo borgo e pieve di Santa Mustiola. Un vide di pini marittimi ricorda che siamo in Maremma. Al km11, con un colpo d'orgoglio, la mezzeria scuote la guida che si fa più allegra. Circondati dalla macchia mediterranea si supera il bivio per Paganico. La strada guadagna quota disegnando geometrie sempre più interessanti, e anche il paesaggio torna a farsi velere. Il cartello del 43° parallelo sottolinea un crocevia: a sx il Monastero e la cripta romanica di Giugnano, a dx il suggerimento per l'entroterra senese. Ma il manubrio resta impostato su Roccastrada, distante un solo colpo di gas. Cassero medievale e borgo antico chiamano la sosta a giusta causa. L'itinerario scende nella macchia mentre sale il sorriso del pilota, ora impegnato a pennellare curve e contro-curve. Sassofrino dizza la mano per farsi notare, ma neanche l'invito alla festa della Castagna (fine ottobre) riesce a interrompere il connubio pilota-manubrio.

Piazza del Campo a Siena



Lungo il percorso molte deviazioni sterrate



Cambiano provincia (SP157-SP73bis) e pendenza. Resta il ritmo. Poi, il monumento alle vittime dell'eccidio di Monte Cuolo - a firma nazifascista - frena la rotta per un istante commemorativo. Al km42 una forma saporita di pecorino rimette in moto l'allegria. Arriva Monticiano e l'arte contemporanea di Roberto Ciulli si mette in bella mostra (km45). Al bivio con la SP441 seguire le indicazioni per l'Abbazia di San Galgano è un dovere turistico. Torna il rettilineo, presto archiviato dai tornanti in salita alla conquistano del Castello di Frosini. L'incrocio con la Traversa Maremmana è sottolineato dalla colonna di Montaretti, voluta dal granduca Pietro Leopoldo; mentre la Senese Aretina porta in dono una gola seppreggiante e il ponte medievale della Pica, nei pressi dell'Eremo di Rosia. Un calo di adrendilina accompagna i km che precedono l'ingresso a Siena, tagliando Volte Basse e Costalpino. Ma la città del Palio non congeda l'itinerario, che ringrazia e saluta da Porta Pispiri. Dopo una tratta obbligata sul raccordo Siena Bettolle si riprende da Colonna del Grillo, con rifornimento gastronomico alla trattoria il Bivacco. La ora SS73 offre un'ultima parentesi guidata che raggiunge tutta d'un fiato Monte San Savino... ma occhio alla velocità: limitata a 50km/h solo per le due ruote! A saper scorrere e non correre - come insegnano gli istruttori di GSSS - il divertimento è comunque assicurato. Altri 20km in linea retta e si festeggia l'ingresso ad Arezzo: culla di storia, cultura e tradizioni.

Info web

www.provincia.grosseto.it

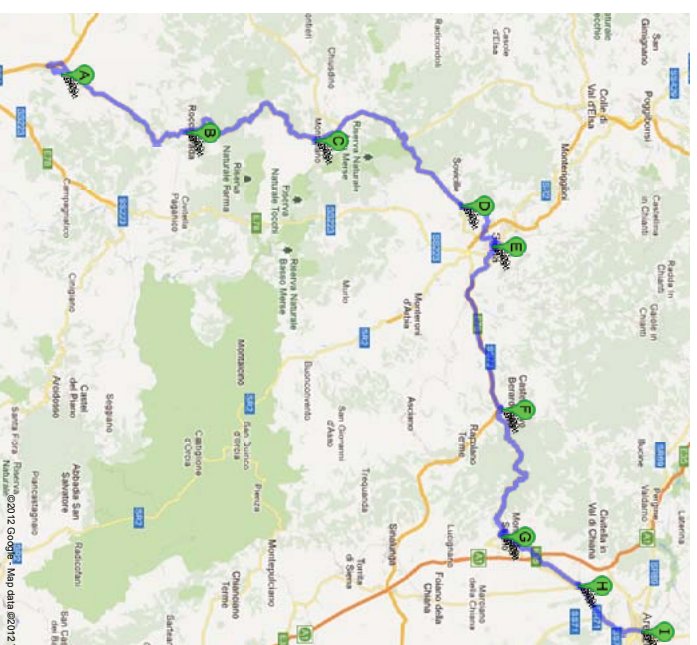
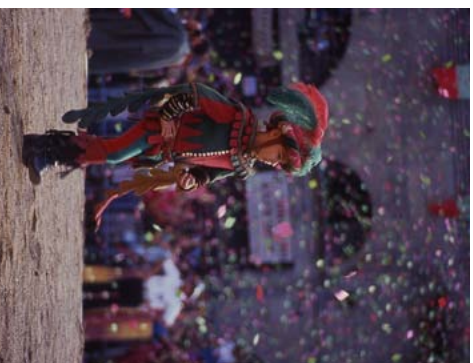
www.provincia.siena.it

www.provincia.arezzo.it

www.montepescali.it

www.arezoturismo.it

Giosta del Saracino di Arezzo



Google
Indicazioni stradali per Arezzo AR
154 km - circa 2 ore 57 min

Fonte: Curves&Tornanti
Autore testo e foto: Tommaso Pini

