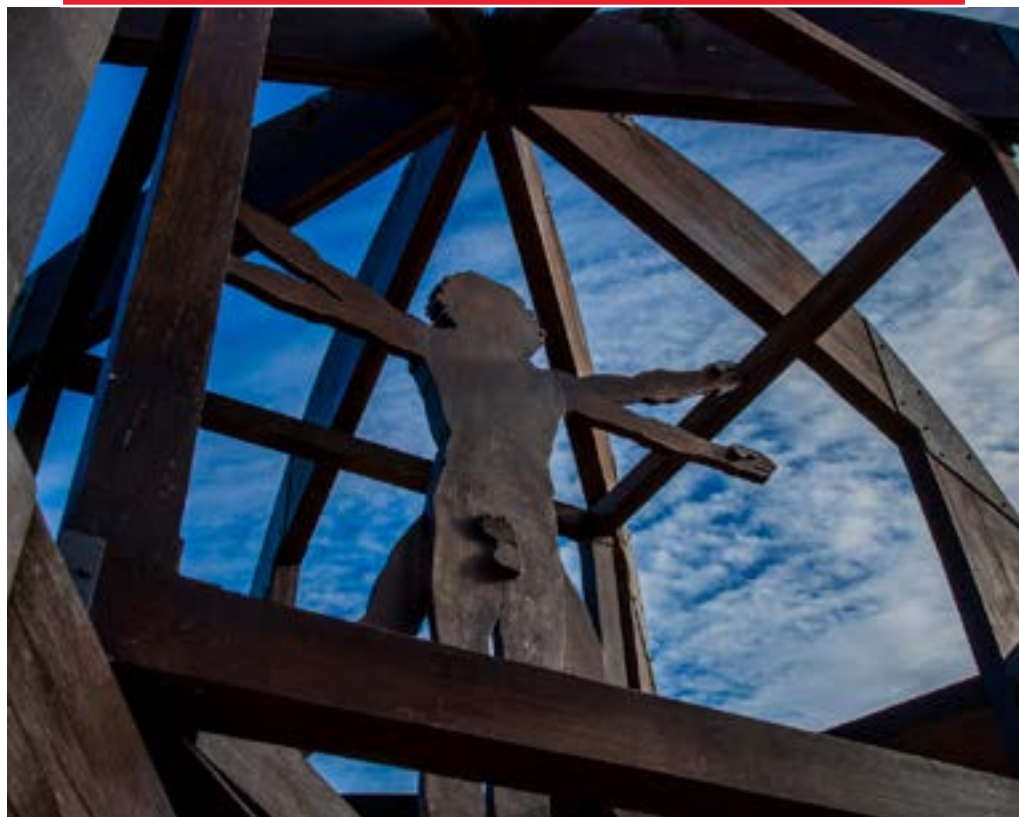


Art et culture

Atlas de la Toscane contemporaine

Au-delà du passé, la Toscane d'aujourd'hui offre des perspectives et des expériences contemporaines spécifiques



visittuscany.com

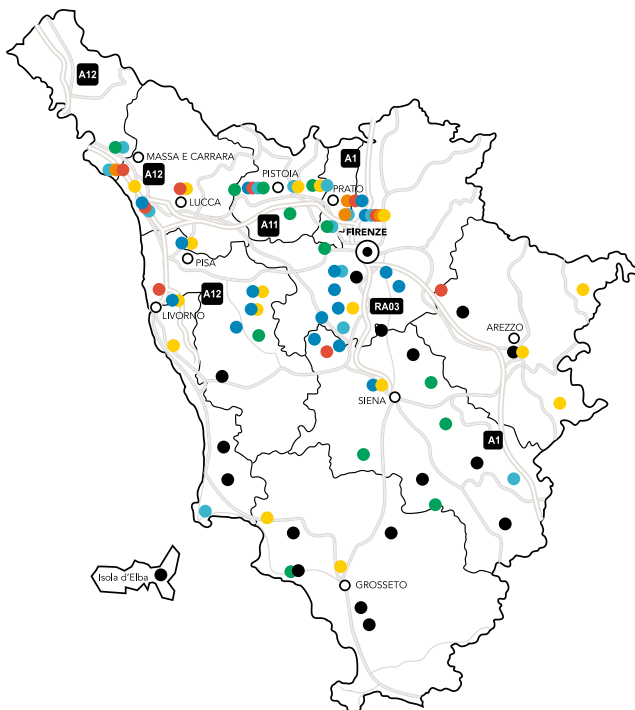


LA TOSCANE
UNE RENAISSANCE SANS FIN

**“Se perdre dans
la grandeur de l’art
et s’émerveiller,,**

Découvrez l’art contemporain en Toscane
visittuscany.com

La carte de l'art contemporain en Toscane



- Art de rue, signalisation urbaine et territoire
- Les parcs, les jardins et l'art dans l'environnement
- Les musées et les collections d'art
- Les architectures contemporaines
- Les chais
- Les événements et les Festivals

La Toscane actuelle regorge d'éléments contemporains: l'art dans les espaces publics, les parcs et jardins d'art où l'art fait partie intégrante de l'environnement naturel toscan, les principaux musées et les collections d'art contemporain, l'architecture contemporaine principalement à usage public, institutionnel et culturel; de nombreux chais merveilleux et des dizaines d'événements.

Partagez vos aventures
#mytuscanycany
visittuscanycany.com





L'art contemporain en Toscane

Le patrimoine historique, artistique, architectural et paysager de la Toscane est célébré et reconnu à l'échelle mondiale. À l'important patrimoine historique de cette région s'ajoutent différentes expériences artistiques et réalisations architecturales marquantes des dernières décennies qui s'inscrivent dans la continuation ou dans le renouvellement des témoignages d'un riche passé, proposant un choix allant des arts visuels aux musées, de l'architecture aux domaines viticoles, des spectacles aux festivals et aux événements culturels.

**Photo: Fernando Guerra, Michele Monasta,
Margherita Nuti, Tiziano Pieroni, Pietro Savorelli**

Partagez vos aventures
#mytuscany
visittuscany.com



Art. 3.151-25

La Toscane contemporaine

Les expériences artistiques d'envergure internationale, les œuvres architecturales marquantes des dernières décennies, les spectacles et les festivals s'inscrivent dans la continuité ou dans le renouvellement des témoignages de ce passé si riche

Art de rue, signalisation urbaine et territoire



Aujourd'hui, à l'important patrimoine des nombreuses villes d'art de Toscane s'ajoute une large présence artistique contemporaine. De nombreuses régions du territoire toscan sont constellées et enrichies par l'art de notre époque: de la plaine florentine aux Alpes apuanes, de la Versilia à la Maremme, de la Valdera à la Valdelsa, du Chianti aux pentes de l'Amiata. À Florence, l'art marque la confrontation avec la grande histoire de la capitale toscane. Prato s'est transformé en un nouvel atelier. L'art s'est concentré à Pistoia sur l'enrichissement de la collection Gori à Celle. Il a développé une véritable identité territoriale à Pontedera et est devenu le sujet d'un atelier en plein air à Peccioli. Pietrasanta a réalisé un «parc» de sculptures de renommée mondiale. De Vinci à Certaldo, de Poggibonsi à San Gimignano, de Colle Val d'Elsa à Sienne, de San Casciano in Val di Pesa à Impruneta, c'est le cœur même de la Toscane qui palpite au rythme de nouvelles œuvres artistiques.

Les architectures contemporaines



La Toscane offre un grand nombre d'exemples d'architecture contemporaine. Certaines œuvres du modernisme sont particulièrement remarquables: le stade municipal de Florence de l'ingénieur Nervi, la gare Santa Maria Novella, le complexe de la Manufacture des tabacs et le théâtre Puccini construit comme théâtre de l'après Monopole d'État, des structures de grande taille toutes encore en activité. Parmi les nombreux sites à visiter de l'après-guerre, outre le chef-d'œuvre d'architecture religieuse de Michelucci, on peut citer la Chiesa dell'Autostrada, le Salon Nervi à Chianciano Terme, la Casa Esagono dans le golfe de Baratti et la Chambre de commerce de Carrare. Viennent ensuite la restauration du Cinéma della Compagnia et les archives d'État de Florence. Les interventions à Campolmi à Prato, à Breda à Pistoia, au Kursaal à Montecatini Terme sont des exemples de reconversion. Parmi les architectures récentes, citons le nouveau théâtre du Maggio Fiorentino.

Les parcs, les jardins et l'art dans l'environnement



L'ingéniosité d'un collectionneur (Giuliano Gori) à Pistoia a permis de rassembler ce qui est considéré comme la plus importante collection d'art environnemental en Italie. Des parcs de sculptures et des installations dans l'environnement, comme ceux de Mauro Staccioli de Volterra, dans la campagne toscane, mais aussi dans des lieux historiques comme le parc de la Villa Médicéenne La Magia di Quarrata à Pistoia. La Maremme a été le lieu de création de jardins d'artistes par des acteurs de la scène artistique de la seconde moitié du XXe siècle, comme Niki de Saint-Phalle et Daniel Spoerri. Des expositions d'envergure internationale sont installées à San Gimignano, à Valdelsa et dans le Chianti depuis les années 1990. Des collections ont été développées dans des lieux inattendus, comme le château d'Ama, et des projets éco-environnementaux, comme le jardin symbolique du Voyage de Retour en Maremme. Ces expériences ont éveillé un intérêt qui a changé la physionomie des lieux et l'attitude des communautés à l'égard de l'art contemporain.

Les chais



Les nombreux chais du Chianti, du Valdarno Aretino, de Montalcino et des collines de la Maremme représentent l'une des interventions les plus intéressantes de l'architecture contemporaine toscane. Certains des plus grands architectes internationaux sont intervenus dans ces domaines: les célèbres Renzo Piano à Giuncarico (Gavorrano) et Mario Botta à Suvereto, les renommés Marco Casamonti à Bargino (San Casciano Val di Pesa) et Alvisi Kirimoto à Palazzone (San Casciano Bagni). Ces «temples du vin» font partie du circuit Toscana Wine Architecture et sont parfois entourés d'installations spécifiques ou de collections d'art précieuses. Le charme de ces architectures leur ingéniosité technique et esthétique, intégrées dans le contexte de la campagne toscane et des meilleures productions de vin, représente l'une des plus grandes preuves de la sagesse créative et productive de cette terre.

Les musées et les collections d'art



La Toscane n'a jamais abandonné sa vocation de collectionneuse. Les mécènes modernes ont fait face au défi du contemporain, de même que les institutions ont ouvert leurs portes aux artistes d'aujourd'hui. Des activités d'art contemporain ont émergé depuis les années 1990: outre le Centre Pecci à Prato, le Palazzo Fabroni à Pistoia, le Musée Casa Masaccio à San Giovanni Valdarno, la Fondation Ragghianti à Lucques, le MUDAC à Carrare. Des initiatives muséales ont été mises en place à Sienne, avec le très novateur Palazzo delle Papesse, et à Florence avec le Museo Novecento ouvert en 2014 et où Roberto Casamonti a placé en 2018 le siège de sa collection d'art: l'alternance d'ancien et de contemporain proposée par la Fondation Palazzo Strozzi permet à des artistes de renommée internationale de venir à Florence. Les musées et les collections d'art contemporain se trouvent également dans des lieux à vocation artistique comme Pietrasanta, San Giovanni Valdarno, ou dans des lieux historiques comme Monsummano Terme et San Gimignano.

Les événements et les Festivals



La programmation de la Toscane est extrêmement riche en événements saisonniers et festivals réguliers. Virgilio Sieni, avec son festival *La democrazia del corpo*, et des festivals reconnus comme *Fabbrica Europa* et *Florence Dance à Florence*, ayant pour thème la danse et les arts du corps. Outre Florence, le théâtre et les arts de la scène se jouent à Certaldo, Prato, Marina di Pietrasanta, Rosignano Marittimo, Sansepolcro, à Valdera et à Volterra. Le cinéma trouve sa place dans les festivals internationaux de Lucques et de Sienne, ou au *Festival dei Popoli* et au *Schermo dell'arte* de Florence. Les principaux festivals internationaux de photographie se déroulent à Cortona et Lucques. Les festivals dernière génération ne manquent pas non plus, consacrés au théâtre-architecture, aux lumières d'artiste, aux identités contemporaines (*Dialoghi sull'uomo, Pistoia*), à la bande dessinée et aux jeux (Lucca Comics & Games); à la littérature et à l'actualité (*La Versiliana*).

Les lieux du contemporain

Art urbain et parcs d'art, musées, collections, architecture: les expressions contemporaines de la Toscane

1. Pietrasanta

Petite ville de la Versilia très artistique, à tel point qu'elle est surnommée la «petite Athènes», elle est célèbre pour la réalisation d’ouvrages de bronze et de marbre qui attirent des artistes et des connaisseurs du monde entier. En plus de la collection de sculptu- res conservée au musée des Bozzetti, le projet du parc international de sculpture contemporaine s’est développé dans l’e- space urbain depuis les années 90, avec des œuvres permanentes de Fernando Botero, Pietro Cascella, Jiménez Deredia et de nombreux autres grands sculpteurs contemporains.

Le parc de la Versiliana, à Marina di Pie- trasanta, est également orné de sculp- tures et abrite des festivals littéraires et théâtraux.



2. Le Parc et la ferme de Celle, Pistoia

Ils abritent depuis le début des années 1980 la collection Gori, l’une des plus importantes collections d’art environ- nemental au monde, avec des œuvres spécialement créées pour le parc ro- mantique, les dépendances de la villa baroque et la ferme, par des artistes de renommée internationale: Magdalena Abakanowicz, Daniel Buren, Loris Cec- chini, Ian Hamilton Finlay, Dani Kara- van, Joseph Kosuth, Sol LeWitt, Richard Long, Fausto Melotti, Robert Morris, et bien d’autres encore.

Lors de la réalisation de leurs projets, l’environnement a évolué de simple support pour devenir. L’élément essentiel de chaque œuvre. Ainsi, chaque œuvre créée à Celle met en avant un aspect du lieu et prend de la va- leur en en faisant partie. **goricoll.it**



3. Les Musées de Pistoia et Palazzo Fabroni

3.1. Palazzo Fabroni

Capitale italienne de la culture en 2017, Pistoia possède une forte présence arti- stique contemporaine. Au centre-ville, en plus de la monumentale sculpture d’Al- berto Burri à Santomato, emblème de la collection Gori de la Villa Celle, se trouvent les sculptures de Roberto Barni et les vi- traux d’Umberto Buscioni. De plus, le Pa- lazzo Fabroni, centre artistique de Pisto- ia, accueille certaines des œuvres les plus remarquables de l’*arte povera*, de l’art con- ceptuel, de l’art minimal et de la poésie vi- suelle. L’acteur incontesté en est Claudio Parmiggiani, auquel est dédié le premier étage du musée. La réouverture du musée Marino Marini au printemps présente 183 œuvres de l’artiste de Pistoia. **musei.co- mune.pistoia.it**



4. La Fondation Ragghianti, Lucques

4.1. Fondazione Ragghianti

La Fondation et le Centre d’études Rag- ghianti sont situés dans le complexe mo- numental de San Michele:to un lieu idéal pour étudier, rechercher et profiter de la culture. Nommée en l’honneur de l’un des plus grands historiens de l’art italien du XXe siècle et de son épouse Licia Collobi, il a été créé en 1981 grâce à la donation par le couple de la bibliothèque et des archi- ves à la Cassa di Risparmio di Lucca. Les activités de la Fondation comprennent: la gestion de la collection de peintures, de dessins et de sculptu res; l’organisa- tion d’expositions d’art, de conférences et de symposiums; l’enseignement; la production de volumes monographiques et de catalogues; et la publication du ma- gazine *«Luk»*. **fondazioneragghianti.it**



5. Henry Moore, Prato

5.1. Henry Moore

L’œuvre d’Henry Moore, *Forma squadrata con taglio*, est enfin de nouveau présent- ée au public dans son intégralité après sa restauration. À la suite de la première exposition monographique italienne à Florence en 1972, l’œuvre a été présent- ée sur la place Saint-Marc en 1974. Elle est composée de trente blocs de marbre blanc des Alpes Apuanes et mesure cinq mètres de haut. Aujourd’hui, elle fait partie de l’âme de Prato, mais elle a reçu de vives critiques de la part d’un public qui n’était pas encore habitué aux réalisations modernes. L’œuvre cherche à susciter des réflexions sur le rapport de l’homme à la nature et à la modernité, trois éléments qui se reflètent parfaitement dans la pla- ce et les montagnes de la Cavalcata, qui se détachent à l’arrière-plan.



6. Le Musée Pecci, Prato

6.1. Museo Pecci

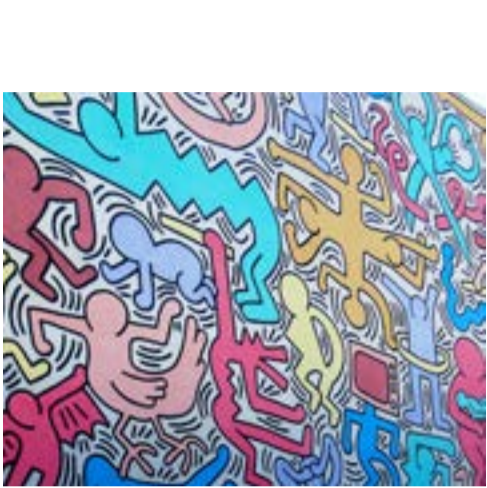
Le centre d’art contemporain Luigi Pec- ci est le premier musée italien à avoir été construit de toutes pièces pour exposer, rassembler et promouvoir les recherches artistiques les plus avancées. Depuis son ouverture en 1988, il a généré une im- portante production d’expositions et de documentation sur l’art contemporain, de nombreux programmes éducatifs, des spectacles et des événements multimé- dias. Il rassemble plus d’un millier d’œu- res qui témoignent des tendances artisti- ques des années 1960 à nos jours: peinture, sculpture, cinéma et bien d’autres encore, représentant une synthèse de la recherche critique et des décisions des conservateurs qui ont façonné l’identité du musée et de l’art contemporain en Toscane. Sa vaste collection et ses divers programmes cultu- rels en font le moteur du «Réseau régional pour l’art contemporain». **centropecci.it**



7. Tuttomondo, Pise

En 1987, le jeune Piergiorgio Castellani suit son père à New York pour un voyage d’affaires. Fasciné par le travail du jeune artiste américain Keith Haring, il l’invi- te à réaliser une œuvre permanente dans la ville de Pise. Haring accepte et peint

en 1989 la peinture murale Tuttomondo, «suspendue» sur un bâtiment près de la gare. L’œuvre, qui s’étend sur une super- ficie de 180 m², illustre la relation entre l’homme et la nature, mais pas seule- ment. En effet, elle vise à lutter contre le mal dans le monde représenté par un ser- pent qui, dans de nombreuses cultures, est perçu comme négatif (notamment pour Haring, le serpent représentait le sida, un monstre qui l’a tué à l’âge de 32 ans seulement, en 1990). Les personnages se déploient dans une danse continue, unis- sant tous les peuples du monde.



8. Le Jardin des roses, Florence

8.1. Giardino delle Rose

Le Jardin des Roses, caché sous la place Michelangelo, est l’un des poumons verts de Florence. Giuseppe Poggi a fondé ce jardin en 1865 pour commémorer le titre de ca- pitale de Florence. D’inspiration française, il renferme plus de 400 variétés de roses et environ 1200 espèces de plantes. Un petit coin de Japon est également présent dans le jardin, réalisé par l’architecte Yasuo Kitayama en 1998 pour le jumelage de Floren- ce et de Kyoto.Disséminées dans le jardin, 12 sculptures (dix en bronze et deux en plâtre), signées Jean-Michel Folon, apportent une touche surréaliste au parc et racontent le thème du voyage et de la liberté.



9. Le Musée Novecento, Florence

9.1. Museo Novecento

Le Musée Novecento présente une sé- lection d’œuvres provenant des collections municipales, illustrant l’art italien du XXe siècle. La collection Alberto Della Ragio- ne, avec des œuvres de Giorgio De Chirico, Filippo De Pisis, Gino Severini et d’autres encore, est d’une grande valeur. Des expo- sitions temporaires sur les grands maîtres du XXe siècle et les artistes contemporains sont organisées par le musée dans le cadre d’une comparaison internationale des pra- tiques et des générations. Le musée com- pète son offre par des conférences et des rencontres pluridisciplinaires. Les expo- sitions du musée se déroulent également dans différents lieux de la ville, tels que le Forte di Belvedere, le Musée Stefano Bardi- ni et le Palazzo Vecchio. **museonovecento.it**



10. Maggio Musicale Fiorentino

10.1. Teatro del Maggio

Le théâtre Maggio célèbre le pouvoir de la musique et l’enchantement du mélodrame, dans la ville qui a vu naître cette forme de théâtre. La «nouvelle maison» du *Maggio Musicale* de Florence est une construction de l’architecte Paolo Desideri du Studio ABDR, située entre le centre monumental et le parc des Cascine, le poumon vert de la ville. A noter la scène et son volume emblématique de 35 mètres de haut sur un socle incliné, elle abrite de grandes productions d’opéra. Ou- tre la salle de musique symphonique, la *ca- vea*, véritable amphithéâtre en plein air, où se déroulent des concerts de musique contem- poraine, est installé sur le toit du théâtre et offre une vue exceptionnelle sur la ville de Florence. En 2014, le bâtiment a reçu le prix national de la meilleure œuvre architectu- rale réalisée en Italie au cours des cinq der- nières années. **maggiofiorentino.com**



11. Le Musée Marino Marini, Florence

11.1. Museo Marino Marini

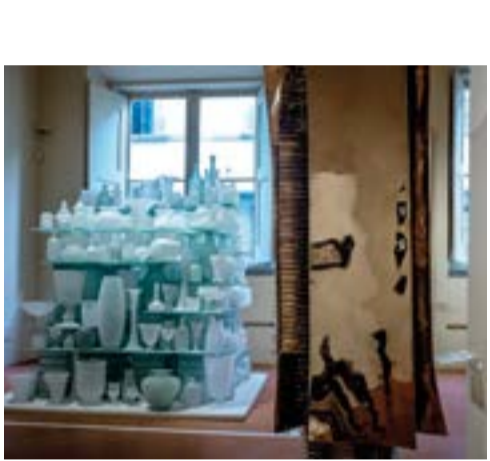
Le musée est accueilli dans l’ancienne ég- lise de San Pancrazio, aménagée pour abriter un ensemble sculptures, de peintures, dessins et de gravures donnés à la ville par Marino Marini (1901-1980) et sa famille et qui représente l’ensemble des travaux de l’artiste. Le parcours artistique commence par ses expériences de jeunesse et sa fasci- nation pour l’art étrusque. Il passe par ses rapports proches avec Arturo Martini et ar- rive à la recherche internationale, marquée par ses liens avec le milieu new-yorkais et des sculpteurs renommés tels que Moore, Arp, Calder et Tanguy. La crypte offre un espace pour les expositions temporaires et les événements. Le complexe abrite égale- ment le Sacellum du Saint-Sépulcre, un joyau de l’architecture de la Renaissance de Leon Battista Alberti. **museomarinomarini.it**



12. La Collection Casamonti, Florence

12.1. Casamonti

La collection se trouve au premier étage du palazzo Bartolini Salimbeni, qui accueil- le une large sélection d’œuvres acquises par Roberto Casamonti. Les peintures, les sculp- tures, les installations, les vidéos et les pho- tographies sont le résultat d’années de re- cherche passionnée qui ont donné naissance à un ensemble d’œuvres représentant l’évo- lution artistique exceptionnelle du XXe siècle et du début du XXIe. La collection est basée sur deux axes: le premier s’étend des débuts du XXe siècle au début des années 1960; le se- cond, chronologique, débute avec des œuvres de 1960 jusqu’à nos jours et représente les principaux courants de la néoavant-garde. **robertocasamonticollection.com**



13. San Gimignano

13.1. Museo

Ville médiévale, elle offre, en plus de sa ga- lerie d’art moderne et contemporain nom- mée en l’honneur du peintre Raffaele de Grada, des œuvres de grands artistes italiens créées dans le cadre du projet *Affinity. Cinque artisti per San Gimignano*: l’Italia accrochée par Luciano Fabbro au Palazzo del Podestà; la cloche fixée par Jannis Kounellis à l’ex- térieure de l’église Sant’Agostino; la voûte dorée de Nunzio dans le Vicolo dei Bongli l’installation suspendue d’Eliseo Mattiacci à la Rocca di Montestaffoli et la Méridienne de Giulio Paolini sur le mur de l’église Sant’A- gostino. Héritées des prestigieuses éditions *d’Arte all’Arte*, les œuvres de certains pro- tagonistes de la scène contemporaine, comme l’installation souterraine d’Anish Kapoor au Torrione de Sant’Agostino ou la mosaïque de Luisa Rabbia à la Fontaine Médiévale.



14. Site transitoire, Asciano

14.1. Site transitoire

En 1993, l’artiste français Jean-Paul Phi- lippe a créé un complexe monumental en pleine nature, avec une vue panoramique sur le petit village de Mucigliani. Fasciné par les carrières de travertin et les crêtes

de Sienne, Philippe a conçu un «site» où les éléments dialoguent entre eux et avec la nature: une chaise pour accueillir le passant, une fenêtre orientée pour rece- voir le dernier rayon de soleil au coucher du soleil du solstice d’été, un labyrinthe. Par la sculpture, l’artiste a créé une «ar- chéologie intérieure» où émergent les traces de ses rencontres et de ses voyages. Cette œuvre «mégalithique» est devenue un lieu unique de passage et de rencontre entre artistes aux disciplines et horizons différents.



15. Mauro Staccioli. Volterra

15.1. Museo Staccioli

Les Luoghi d’esperienza (Lieux d’expérience) sont un ensemble de sculp- tures environnementales monumentales réalisées par l’artiste Mauro Staccioli, né à Volterra. Exerçant à Milan, il s’est fait con- naître entre les années 1970 et 1990 à tra- vers le monde. L’artiste a souligné, lors d’une interven- tion dans sa ville natale en 2009, une re- lation intime et sensible entre les formes «primaires» de ses sculptures en béton ou en métal, cercles, disques, tiges, et les con- tours typiques de l’arrière-pays de Volter- ra. La totalité des œuvres de Staccioli repré- sente l’une des meilleures synthèses entre l’art et le paysage toscan. L’artiste a d’au- tres œuvres à Celle, dans le jardin de Spoer- ri et dans le Chianti.



16. Le Salon Nervi, Chianciano

La «salle de bal», située dans un vaste complexe thermal et de congrès, a été érigée lors de la rénovation de l’établisse- ment Acquasanta, au plus fort du boom économique. Au-dessus des murs en- tièrement vitrés, dans le cylindre ellipti- que de la grande salle de spectacle et de danse, mais utilisée aussi comme salle de congrès, s’élance la structure apparente de la coupole.

Cette dernière a été créée par le desi- gner Luigi Nervi (créateur, en Toscane du théâtre Politeama Pratese et du sta- de municipal de Florence): composée d’éléments préfabriqués en fer-béton reliés par des nervures, la coupole offre une élégante légèreté que Nervi a égal- ement utilisée pour la salle des audiences du pape.

eco.museisenesi.org



17. Le Jardin de Daniel Spoerri, Seggiano

Inaugurée en 1997 comme fondation in- dépendante, elle a été créée par l’artiste suisse d’origine roumaine, aujourd’hui célèbre dans les plus grands musées du monde pour ses créations: du «tableau piège» au Eat Art. Pendant plus de vingt ans, Spoerri s’est plongé dans le paysa- ge des hauteurs du Mont Amiata, loin des stéréotypes de la campagne toscane, où il a réalisé différentes créations et invité des artistes qui lui étaient proches. La fonda- tion accueille plus d’une centaine d’œu- res de Spoerri et d’artistes internationaux tels que Eva Aeppli, Arman, Roberto Barni, Dani Karavan, Luigi Mainolfi, Aldo Mon- dino, Meret Oppenheim, Nam June Paik, Dieter Roth, Raphael Soto, Mauro Staccio- li, Jean Tinguely, Roland Topor, Not Vital, Erwin Wurm. **danielspoerri.org**



18. Le Jardin des Tarots, Capalbio

18.1. Giardino dei Tarocchi

L’artiste Niki de Saint Phalle a élaboré et réalisé à partir de 1979 un parc de sculp- tures monumentales, en partie en colla- boration avec le sculpteur Jean Tinguely, avec qui elle a également réalisé la fon- taine du Centre Pompidou à Paris. Parmi les 22 figures du jeu ésotérique du Tarot, représentées en autant de sculptures gi- gantesques et le plus souvent accessibles, le jardin s’inscrit dans le style onirique et original de l’artiste qui y a travaillé et vécu jusqu’à sa mort en 2002, en s’inspirant du célèbre Parc Güell d’Antoni Gaudi à Bar- celone. Le pavillon d’entrée du jardin a été dessiné par l’architecte Mario Botta pour la Fondation qui le gère. **ilgiardinodeitarocchi.it**

